



สถานการณ์ โรคติดเชื้อไวรัสโคโรนา 2019 Coronavirus Disease 2019 (COVID-19)

ศูนย์บริหารสถานการณ์ โควิด-19 (ศบค.)

วันที่ 15 มกราคม 2564



**สถานการณ์
COVID – 19
ประจำวัน**



สถานการณ์ COVID-19 ทั่วโลก 217 ประเทศ 2 เขตบริหารพิเศษ 2 เรือสำราญ

Confirmed 93,529,253
+ 749,265

Severe 111,909
+ 1,214 (0.1%)

Recovered 66,809,569
+ 501,261 (71.4%)

Deaths 2,002,347
+ 15,361 (2.1%)

PLACES		CONFIRMED	NEW CASES	DEATHS	ACTIVE CASES	PLACES		CONFIRMED	NEW CASES	DEATHS	ACTIVE CASES
1	USA	23,848,410	230,457	397,994(4,069)	9,338,297	11	Colombia	1,849,101	17,121	47,491(367)	117,775
2	India	10,528,508	15,677	151,954(189)	214,472	12	Argentina	1,770,715	13,286	45,125(142)	176,100
3	Brazil	8,326,115	68,656	207,160(1,151)	779,252	13	Mexico	1,588,369	15,873	137,916(1,235)	264,832
4	Russia	3,495,816	24,763	63,940(570)	549,832	14	Poland	1,414,362	9,436	32,456(381)	226,083
5	UK	3,260,258	48,682	86,015(1,248)	1,767,276	15	Iran	1,311,810	6,471	56,538(81)	153,673
6	France	2,851,670	21,228	69,313(282)	2,575,555	16	South Africa	1,296,806	18,503	35,852(712)	211,214
7	Turkey	2,364,801	8,962	23,495(170)	104,368	17	Ukraine	1,138,764	7,925	20,376(162)	281,325
8	Italy	2,336,279	17,246	80,848(522)	561,380	18	Peru	1,048,662	5,022	38,564(91)	33,896
9	Spain	2,211,967	35,878	53,079(201)	N/A	19	Netherlands	895,687	6,466	12,774(89)	N/A
10	Germany	2,003,985	22,931	45,492(1,088)	338,293	20	Indonesia	869,600	11,557	25,246(295)	133,149

128 Thailand 11,450 (+188) cases 69 Deaths

(ข้อมูล ณ วันที่ 15 มกราคม 2564 เวลา 10.00 น.)
ที่มา : worldometers

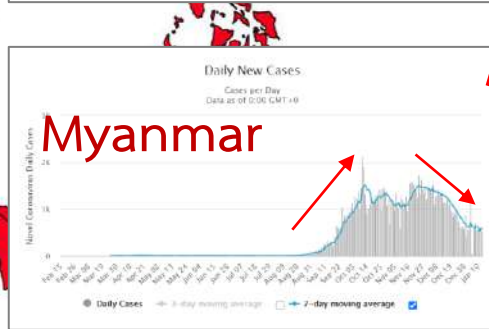


สถานการณ์ COVID-19 ประเทศในทวีปเอเชีย

ประเทศในเอเชียพบผู้ป่วยอย่างต่อเนื่อง ได้แก่

อินเดีย อินโดนีเซีย ปากีสถาน ญี่ปุ่น บังคลาเทศ ฟิลิปปินส์ เมียนมา

จำนวนผู้ป่วยติดเชื้อสะสม



	PLACES	CONFIRMED	NEW CASES	DEATHS	ACTIVE CASES
2	India	10,528,508	15,677	151,954(189)	214,472
20	Indonesia	869,600	11,557	25,246(295)	133,149
28	Bangladesh	525,723	813	7,849(16)	47,469
31	Pakistan	511,921	3,097	10,818(46)	33,869
32	Philippines	494,605	1,912	9,739(40)	25,614
40	Japan	302,623	5,308	4,233(88)	64,725
65	Malaysia	147,855	3,337	578(15)	33,989
70	Myanmar	132,865	605	2,912(10)	13,853
82	China	87,988	138	4,635(1)	1,001
86	S. Korea	71,241	524	1,217(10)	13,488
88	Singapore	59,029	45	29	243
128	Thailand	11,450	188	69	3,093
172	Vietnam	1,531	10	35	127
191	Cambodia	426	13	0	45
198	Brunei	174	0	3	3
205	Laos	41	0	0	0



รายงานสถานการณ์ COVID-19 ในประเทศไทย

ข้อมูล ณ วันที่ 15 มกราคม 2564 โดย กรมควบคุมโรค กระทรวงสาธารณสุข

ผู้ป่วยรายใหม่วันนี้

ผู้ป่วยยืนยันสะสม

หายป่วยแล้ว

เสียชีวิต

+188 ราย

11,450 ราย

8,288 ราย

0 คน

ติดเชื้อ
ในประเทศ
154 ราย

ติดเชื้อจาก
ต่างประเทศ
34 ราย

ติดเชื้อในประเทศ **9,204** ราย
(ตรวจคัดกรองเชิงรุก) **3,260** ราย

ผู้เดินทางจากต่างประเทศ (สถานที่กักกันที่รัฐจัดให้)
2,246 ราย **1,650** ราย

เพิ่มขึ้น **628** ราย
ร้อยละ (Percentage) **72.38%**

เสียชีวิตสะสม **69** คน
ร้อยละ (Percentage) **0.60%**

ประวัติเสี่ยง

ผู้ป่วยรายใหม่ จากระบบเฝ้าระวังและระบบบริการฯ	81 ราย
ค้นหาผู้ติดเชื้อเชิงรุกในชุมชน	73 ราย
ผู้ที่เดินทางมาจากต่างประเทศ และเข้า State Quarantine จาก ฟิลิปปินส์ 1 ราย ปากีสถาน 1 ราย อินทรี 1 ราย สหรัฐอเมริกา 1 ราย เยอรมนี 6 ราย อียิปต์ 1 ราย เช็ก 1 ราย เมลเยียม 1 ราย ชูตาน 1 ราย รัสเซีย 1 ราย สวิตเซอร์แลนด์ 1 ราย สหรัฐอเมริกาอบเอบีเรตส์ 1 ราย กูเวต 1 ราย ตุรกี 3 ราย	21 ราย
ผู้ที่เดินทางมาจากต่างประเทศ จาก เมียนมา 13 ราย	13 ราย

รวม 188 ราย

ภาคเหนือ
321

ภาคตะวันออกเฉียงเหนือ
158

ภาคกลาง
7,034

กรุงเทพฯ และนนทบุรี
3,154

ภาคใต้
783

ผู้ป่วยรักษาอยู่
3,093
ราย

จำนวนผู้ป่วยยืนยัน
จำแนกตามพื้นที่รักษา (ราย)





รายงานสถานการณ์ COVID-19 ในประเทศไทย

ระลอกใหม่ ประเทศไทย ตั้งแต่วันที่ 15 ธ.ค. 63 - 15 ม.ค. 64

ผู้ป่วยรายใหม่วันนี้

+188 ราย

ติดเชื้อ
ในประเทศ
154 ราย

ติดเชื้อจาก
ต่างประเทศ
34 ราย

ผู้ป่วยยืนยันสะสม

7,213 ราย

- ผู้ป่วยรายใหม่ **3,481** ราย
- ค้นหาเชิงรุกในชุมชน **3,260** ราย
- จากต่างประเทศ **472** ราย

หายป่วยแล้ว

4,348 ราย

เพิ่มขึ้น **628** ราย
ร้อยละ (Percentage) **60.28%**

เสียชีวิต

0 คน

เสียชีวิตสะสม **9** คน
ร้อยละ (Percentage) **0.12%**

ประวัติเสี่ยง

ผู้ป่วยรายใหม่ จากระบบเฝ้าระวังและระบบบริการฯ	81 ราย
ค้นหาผู้ติดเชื้อเชิงรุกในชุมชน	73 ราย
ผู้ที่เดินทางมาจากต่างประเทศ และเข้า State Quarantine <small>จาก ฟิลิปปินส์ 1 ราย ปากีสถาน 1 ราย อินทรี 1 ราย สหรัฐอเมริกา 1 ราย เยอรมนี 6 ราย อียิปต์ 1 ราย เช็ก 1 ราย เมลเยียม 1 ราย ชูตาน 1 ราย รัสเซีย 1 ราย สวิตเซอร์แลนด์ 1 ราย สหรัฐอาหรับเอมิเรตส์ 1 ราย คูเวต 1 ราย ตุรกี 3 ราย</small>	21 ราย
ผู้ที่เดินทางมาจากต่างประเทศ จาก เมียนมา 13 ราย	13 ราย

รวม 188 ราย

ภาคเหนือ

144

ภาคตะวันออกเฉียงเหนือ

46

ภาคกลาง

6,097

กรุงเทพฯ และนนทบุรี

891

ภาคใต้

35

ผู้ป่วยรักษาอยู่

2,856

ราย

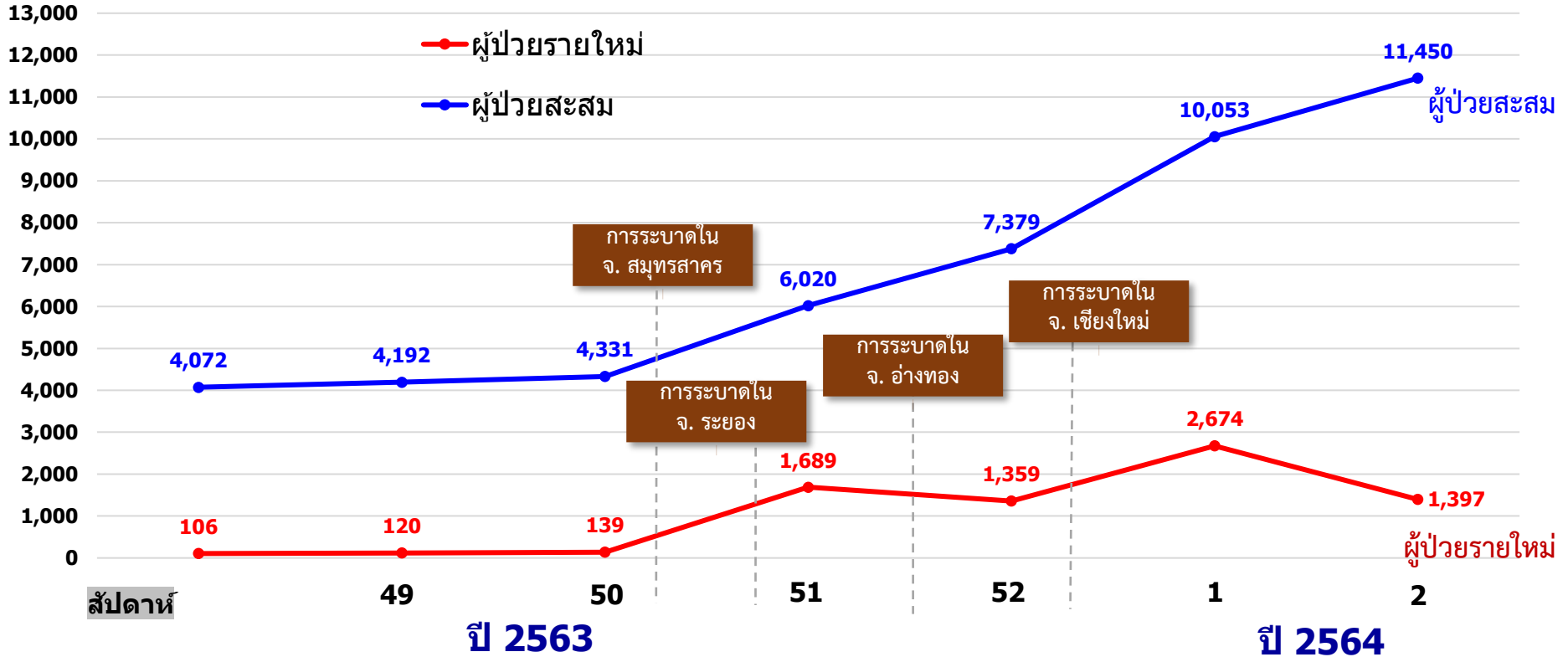
จำนวนผู้ป่วยยืนยัน
จำแนกตามพื้นที่รักษา (ราย)



ผู้ป่วย COVID-19 ประเทศไทย ระลอกใหม่ จำแนกตาม ผู้ป่วยรายใหม่ ผู้ป่วยสะสม รายสัปดาห์

สัปดาห์ที่ 50 ปี 2563 ถึงสัปดาห์ที่ 2 ปี 2564 ณ วันที่ 15 มกราคม 2564

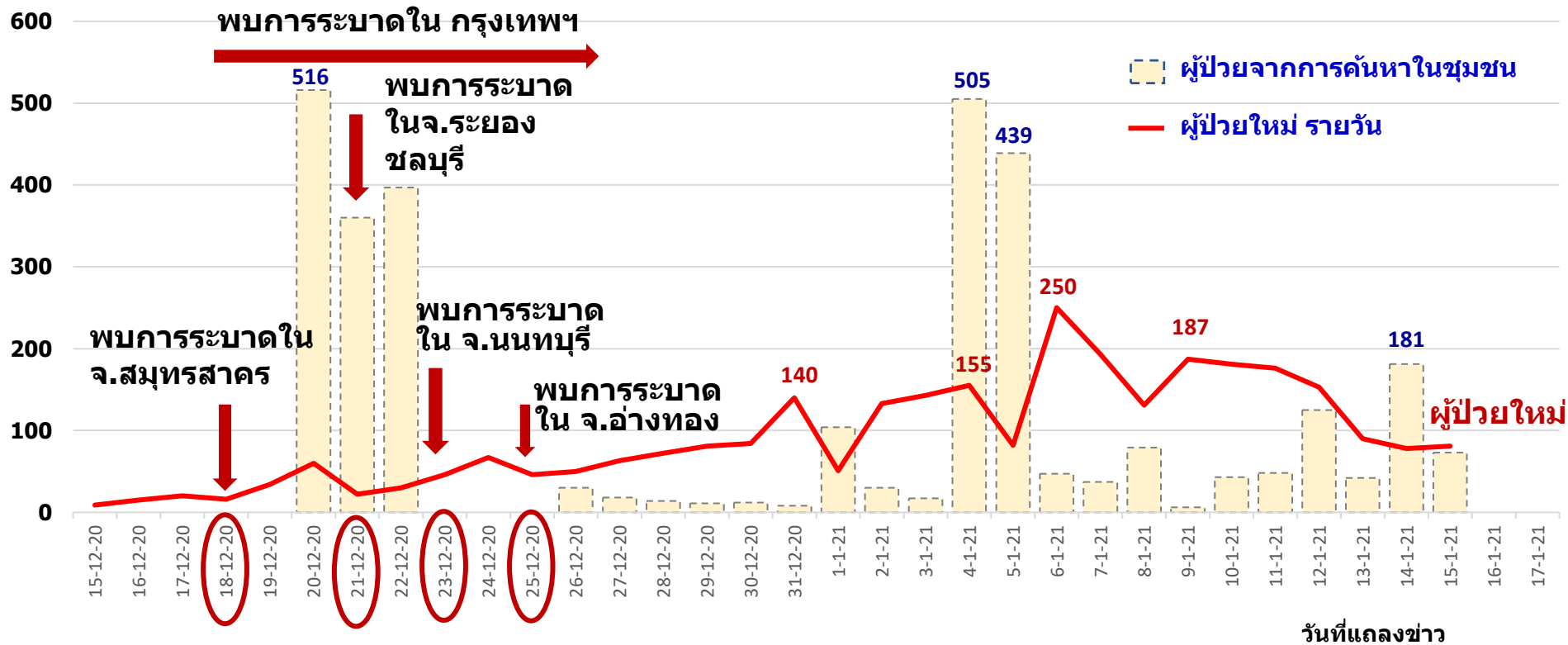
จำนวน (ราย)



จำนวนผู้ป่วยใหม่โรคโควิด 19 จากระบบเฝ้าระวัง และระบบบริการ และค้นหาในชุมชน รายวัน ประเทศไทย

จำนวนผู้ป่วย/ผู้ติดเชื้อ
(รพ.) (ราย)

วันที่ 15 ธันวาคม พ.ศ. 2563 ถึงวันที่ 15 มกราคม 2564 เวลา 00:00 น.





ผู้ป่วย รายใหม่ ประเทศไทย วันที่ 15 มกราคม 2564

ประวัติเสี่ยง	จำนวน (ราย)
1. ติดเชื้อในประเทศ	154
1.1 ผู้ป่วยรายใหม่จากระบบเฝ้าระวังและระบบบริการฯ	81
1) ประวัติไปสถานที่เสี่ยงอื่น มีอาชีพเสี่ยง หรือสัมผัสผู้ป่วยก่อนหน้านี้	81
2) อยู่ระหว่างการสอบสวนโรค	-
1.2 การค้นหาผู้ติดเชื้อเชิงรุกในชุมชน	73
2. ติดเชื้อจากต่างประเทศ	34
2.1 ผู้ป่วยที่เดินทางมาจากต่างประเทศ และเข้าสถานกักกันทุกประเภท (Quarantine Facilities)	21
2.2 ผู้ป่วยที่เดินทางมาจากต่างประเทศ	13
รวม	188



ผู้ป่วยรายใหม่ประเทศไทย วันที่ 15 มกราคม 2564 : 188 ราย (ยอดสะสม 11,450 ราย)

1. ติดเชื้อในประเทศ 154 ราย

1.1 ติดเชื้อในประเทศ (ผู้ป่วยรายใหม่ จากระบบเฝ้าระวัง และระบบบริการฯ) 81 ราย

1) ติดเชื้อในประเทศ (ประวัติไปสถานที่เสี่ยงอื่น มีอาชีพเสี่ยง หรือสัมผัสผู้ป่วยก่อนหน้านี้) 81 ราย

จังหวัด	ลักษณะผู้ติดเชื้อ	อาการ	รพ.ที่เข้ารับรักษา
กรุงเทพมหานคร (27 ราย)	- เพศชาย 14 ราย อายุ 29- <u>91 ปี</u> เพศหญิง 13 ราย อายุ <u>14-73 ปี</u> สัญชาติไทย (25) เมียนมา (1) และสัญชาติไอซ์แลนด์ (1)	มีอาการ (18) ไม่มีอาการ (9)	รพ.เอกชน (20) รพ.ศิริราช (3) รพ.นพรัตนราชธานี (2) รพ.ภูมิพลอดุลยเดช (1) รพ. ตำรวจ (1)
นครสวรรค์ (1 ราย)	เพศชาย อายุ 20 ปี สัญชาติไทย อาชีพ นักศึกษาฝึกงาน	มีอาการ	รพ.สวรรค์ประชารักษ์
นนทบุรี (1 ราย)	เพศหญิง อายุ <u>41 ปี</u> สัญชาติไทย อาชีพ ค้าขาย	ไม่มีอาการ	ศูนย์การแพทย์ปัญญานันทภิกขุ ชลประทาน
นราธิวาส (1 ราย)	เพศชาย อายุ 20 ปี สัญชาติไทย อาชีพ พนักงานบริษัท	ไม่มีอาการ	รพ.นราธิวาสราชนครินทร์
สมุทรปราการ (2 ราย)	- เพศชาย อายุ <u>63 ปี</u> เพศหญิง อายุ <u>63 ปี</u> สัญชาติไทย (2)	มีอาการ (2)	รพ.เอกชน (2)
สมุทรสาคร (47 ราย)	- เพศชาย 21 ราย อายุ <u>9-56 ปี</u> เพศหญิง 26 ราย อายุ 21- <u>70 ปี</u> สัญชาติไทย (14) เมียนมา (33)		อยู่ระหว่างการสอบสวนโรค



ผู้ป่วยรายใหม่ประเทศไทย วันที่ 15 มกราคม 2564 : 188 ราย (ยอดสะสม 11,450 ราย)

1) ติดเชื้อในประเทศ (ประวัติไปสถานที่เสี่ยงอื่น มีอาชีพเสี่ยง หรือสัมผัสผู้ป่วยก่อนหน้านี้) 81 ราย (ต่อ)

จังหวัด	ลักษณะผู้ติดเชื้อ	อาการ	รพ.ที่เข้ารับรักษา
ชลบุรี (1 ราย)	เพศหญิง อายุ 21 ปี สัญชาติไทย อาชีพ ไม่ระบุ	ไม่มีอาการ	รพ.แหลมฉบัง
ระยอง (1 ราย)	เพศหญิง อายุ 23 ปี สัญชาติไทย อาชีพ ว่างงาน	ไม่มีอาการ	รพ.ประสาธน์

1.2 การคัดกรองเชิงรุกในชุมชน (73 ราย)

จังหวัด	ลักษณะผู้ติดเชื้อ	ผลตรวจทางห้องปฏิบัติการ / อาการและรพ.รักษา
ปทุมธานี (1 ราย)	เพศชาย อายุ 35 ปี สัญชาติเมียนมา อาชีพ ลูกจ้างชายฝึก	ผลพบเชื้อ / ไม่มีอาการ รพ.ประชาธิปัตย์
สมุทรสาคร (52 ราย)	ต่างด้าว จำนวน 52 ราย	อยู่ระหว่างการสอบสวนโรค
จันทบุรี (2 ราย)	- เพศชาย อายุ <u>48 ปี</u> เพศหญิง อายุ <u>46 ปี</u> สัญชาติไทย (2)	ผลพบเชื้อ / ไม่มีอาการ (2) รพ.ประสาธน์ (2)
ฉะเชิงเทรา (7 ราย)	- เพศชาย (5 ราย) อายุ 25-40 ปี เพศหญิง (2 ราย) อายุ 19, <u>50 ปี</u> สัญชาติไทย (7)	ผลพบเชื้อ / มีอาการ (4) ไม่มีอาการ (3) รพ.พุทธโสธร (4) รพ.ประสาธน์ (3)
ชลบุรี (3 ราย)	- เพศชาย อายุ 11 ปี เพศหญิง (2 ราย) อายุ 36, <u>49 ปี</u> สัญชาติไทย (3)	ผลพบเชื้อ / มีอาการ (1) ไม่มีอาการ (2) รพ.ประสาธน์ (3)
ระยอง (5 ราย)	- เพศชาย (3 ราย) อายุ <u>52-54 ปี</u> เพศหญิง (2 ราย) อายุ 40, <u>54 ปี</u> สัญชาติไทย (5)	ผลพบเชื้อ / มีอาการ (1) ไม่มีอาการ (4) รพ.แก่ง (3) รพ.ระยอง (1) รพ.ปลวกแดง (1)
สมุทรปราการ (3 ราย)	- เพศชาย อายุ 21 ปี เพศหญิง (2 ราย) อายุ 25, <u>47 ปี</u> สัญชาติไทย (3)	ผลพบเชื้อ / มีอาการ (2) ไม่มีอาการ (1) รพ.ประสาธน์ (3)



ผู้ป่วยรายใหม่ประเทศไทย วันที่ 15 มกราคม 2564 : 188 ราย (ยอดสะสม 11,450 ราย)

2. ติดเชื้อจากต่างประเทศ 34 ราย

2.1 ผู้เดินทางมาจากต่างประเทศ คัดกรอง ณ ด่านฯ และเข้ารพ./สถานกักกันทุกประเภท (21 ราย)

ประเทศต้นทาง	เดินทางมาถึงไทย / ผู้ติดเชื้อเที่ยวบินเดียวกัน	ลักษณะผู้ติดเชื้อ	การตรวจหาเชื้อ	เข้าพัก / รพ.
ฟิลิปปินส์ (1 ราย)	17 ธ.ค. 63	เพศหญิง อายุ 30 ปี สัญชาติฟิลิปปินส์ อาชีพนักศึกษา	29 ธ.ค. 63 (Day 12) ผลพบเชื้อ ไม่มีอาการ	OQ ปทุมธานี / รพ.ธรรมศาสตร์เฉลิมพระเกียรติ
ปากีสถาน (1 ราย)	30 ธ.ค. 63 ต่อเครื่องที่สหรัฐอเมริกาบับเอมิเรตส์	เพศชาย อายุ 27 ปี สัญชาติปากีสถาน อาชีพ พนักงานบริษัท	12 ม.ค. 64 (Day 13) ผลพบเชื้อ ไม่มีอาการ	ASQ กทม. / รพ.เอกชน
ฮังการี (1 ราย)	31 ธ.ค. 63 / 1 ราย ต่อเครื่องที่สหรัฐอเมริกาบับเอมิเรตส์	เพศชาย อายุ 44 ปี สัญชาติอังกฤษ อาชีพ ครูสอนภาษา	12 ม.ค. 64 (Day 12) ผลพบเชื้อ ไม่มีอาการ	ASQ สมุทรปราการ / รพ.เอกชน
สหรัฐอเมริกา (1 ราย)	31 ธ.ค. 63 / 3 ราย	เพศชาย อายุ <u>63 ปี</u> สัญชาติไทย อาชีพ ว่างาน	12 ม.ค. 64 (Day 12) ผลพบเชื้อ มีอาการ	SQ กทม. / รพ.เลิดสิน
อียิปต์ (1 ราย)	4 ม.ค. 64	เพศชาย อายุ 22 ปี สัญชาติอียิปต์ อาชีพ นักกีฬาแบดมินตัน	12 ม.ค. 64 (Day 8) ผลพบเชื้อ ไม่มีอาการ	OQ กทม. / รพ.เอกชน
สาธารณรัฐเช็ก (1 ราย)	7 ม.ค. 64 / 1 ราย	เพศชาย อายุ <u>67 ปี</u> สัญชาติเช็ก อาชีพ ไม่ระบุ	14 ม.ค. 64 (Day 7) ผลพบเชื้อ ไม่มีอาการ	ASQ กทม. / รพ.เอกชน



ผู้ป่วยรายใหม่ประเทศไทย วันที่ 15 มกราคม 2564 : 188 ราย (ยอดสะสม 11,450 ราย)

2.1 ผู้เดินทางมาจากต่างประเทศ คัดกรอง ณ ด่านฯ และเข้ารพ./สถานกักกันทุกประเภท (21 ราย) (ต่อ)

ประเทศต้นทาง	เดินทางมาถึงไทย / ผู้ติดเชื้อที่ยาวบินเดียวกัน	ลักษณะผู้ติดเชื้อ	การตรวจหาเชื้อ	เข้าพัก / รพ.
เยอรมนี (6 ราย)	2 ม.ค. 64 / 4 ราย	เพศชาย อายุ 44 ปี สัญชาติไทย อาชีพรับจ้างทั่วไป	6 ม.ค. 64 (Day 4) ผลพบเชื้อ มีอาการ	SQ ชลบุรี / รอประสาน
		เพศหญิง อายุ 52 ปี สัญชาติไทยอาชีพ ไม่ระบุ		
	9 ม.ค. 64 / 1 ราย	เพศหญิง อายุ 32 ปี สัญชาติไทย อาชีพ แม่บ้าน เคยมีประวัติติดเชื้อโควิด 19 เมื่อเดือนตุลาคม	12 ม.ค. 64 (Day 3) ผลพบเชื้อ ไม่มีอาการ	SQ กทม / สถาบันทรวงอก
		เพศชาย อายุ 33ปี สัญชาติไทย เป็นพระภิกษุ	13 ม.ค. 64 (Day 4) ผลพบเชื้อ ไม่มีอาการ	SQ สมุทรปราการ / รพ. บางบ่อ
		เพศหญิง อายุ 35 ปี สัญชาติไทย อาชีพ ผู้ช่วยพยาบาล	12 ม.ค. 64 (Day 3) ผลพบเชื้อ ไม่มีอาการ	SQ กทม / สถาบันทรวงอก
		เพศชาย อายุ 41 ปี สัญชาติไทย เป็นพระภิกษุ	13 ม.ค. 64 (Day 4) ผลพบเชื้อ ไม่มีอาการ	SQ สมุทรปราการ / รพ. บางบ่อ
เบลเยียม (1 ราย)	7 ม.ค. 64 / 1 ราย	เพศชาย อายุ 63 ปี สัญชาติฝรั่งเศส อาชีพ วางงาน	12 ม.ค. 64 (Day 5) ผลพบเชื้อ ไม่มีอาการ	ASQ กทม. / รพ.เอกชน



ผู้ป่วยรายใหม่ประเทศไทย วันที่ 15 มกราคม 2564 : 188 ราย (ยอดสะสม 11,450 ราย)

2.1 ผู้เดินทางมาจากต่างประเทศ คัดกรอง ณ ด่านฯ และเข้ารับ/สถานกักกันทุกประเภท (21 ราย) (ต่อ)

ประเทศต้นทาง	เดินทางมาถึงไทย / ผู้ติดเชื้อเที่ยวบินเดียวกัน	ลักษณะผู้ติดเชื้อ	การตรวจหาเชื้อ	เข้าพัก / รพ.
สาธารณรัฐชูดาน (1 ราย)	8 ม.ค. 64	เพศชาย อายุ <u>9 ปี</u> สัญชาติไทย	13 ม.ค. 64 (Day 5) ผลพบเชื้อ ไม่มีอาการ	ASQ กทม. / รพ.เอกชน
รัสเซีย (1 ราย)	8 ม.ค. 64	เพศชาย อายุ <u>48 ปี</u> สัญชาติรัสเซีย อาชีพ ผู้จัดการบริษัท	13 ม.ค. 64 (Day 5) ผลพบเชื้อ ไม่มีอาการ	ASQ สมุทรปราการ /รพ. เอกชน
สวิตเซอร์แลนด์ (1 ราย)	8 ม.ค 64	เพศชาย อายุ <u>72 ปี</u> สัญชาติสวิส อาชีพ ไม่ระบุ	13 ม.ค. 64 (Day 5) ผลพบเชื้อ ไม่มีอาการ	AHQ กทม. / รพ.เอกชน
สหรัฐอเมริกาหรับเอมิเรตส์ (1 ราย)	8 ม.ค. 64	เพศหญิง อายุ 42 ปี สัญชาติไทย อาชีพ แม่บ้าน	14 ม.ค. 64 (Day 6) ผลพบเชื้อ มีอาการ	ASQ กทม. / รพ.เอกชน
คูเวต (1 ราย)	11 ม.ค 64	เพศชาย อายุ 40 ปี สัญชาติอินเดีย อาชีพ ผู้ติดตามโครงการ AHQ	11 ม.ค. 64 (Day 0) ผลพบเชื้อ ไม่มีอาการ	AHQ กทม. / รพ.เอกชน



ผู้ป่วยรายใหม่ประเทศไทย วันที่ 15 มกราคม 2564 : 188 ราย (ยอดสะสม 11,450 ราย)

2.1 ผู้เดินทางมาจากต่างประเทศ คัดกรอง ณ ด่านฯ และเข้ารพ./สถานกักกันทุกประเภท (21 ราย) (ต่อ)

ประเทศต้นทาง	เดินทางมาถึงไทย / ผู้ติดเชื้อเที่ยวบินเดียวกัน	ลักษณะผู้ติดเชื้อ	การตรวจหาเชื้อ	เข้าพัก / รพ.
ตุรกี (3 ราย)	12 ม.ค. 64	เพศหญิง อายุ 43 ปี สัญชาติไทย อาชีพ พนักงานบริษัท	12 ม.ค. 64 (Day 0) ผลพบเชื้อ มีอาการ	ASQ กทม. / รพ.เอกชน
		เพศชาย อายุ 46 ปี สัญชาติไทย อาชีพ พนักงานบริษัท	12 ม.ค. 64 (Day 0) ผลพบเชื้อ ไม่มีอาการ	
		เพศชาย อายุ 46 ปี สัญชาติไทย อาชีพ พนักงานบริษัท	12 ม.ค. 64 (Day 0) ผลพบเชื้อ ไม่มีอาการ	

2.2 ผู้เดินทางมาจากต่างประเทศ 13 ราย

ประเทศต้นทาง	เดินทางมาถึงไทย	ลักษณะผู้ติดเชื้อ	การตรวจหาเชื้อ	เข้าพัก / รพ.
เมียนมา (13 ราย)	13 ม.ค. 64	เพศชาย 5 ราย อายุ 21 – 31 ปี เพศหญิง 8 ราย อายุ 19 – 30 ปี สัญชาติไทย 13 ราย อาชีพ พนักงานในสถานบันเทิง	13 ม.ค. 64 (Day 0) ผลพบเชื้อ ไม่มีอาการ (5) มีอาการ (8)	รพ.แม่สอด



แผนที่แสดงจังหวัดที่พบผู้ป่วยในประเทศ รายสัปดาห์ (wk51-52 ปี63 และ wk1-2 ปี64)

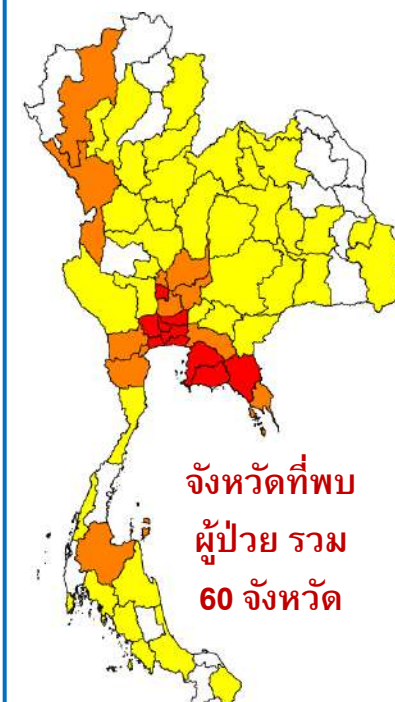
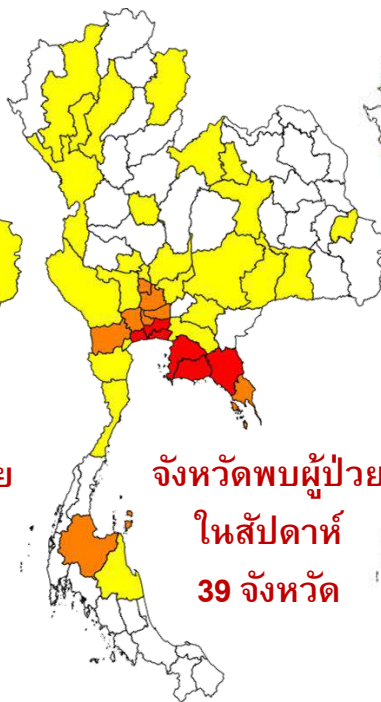
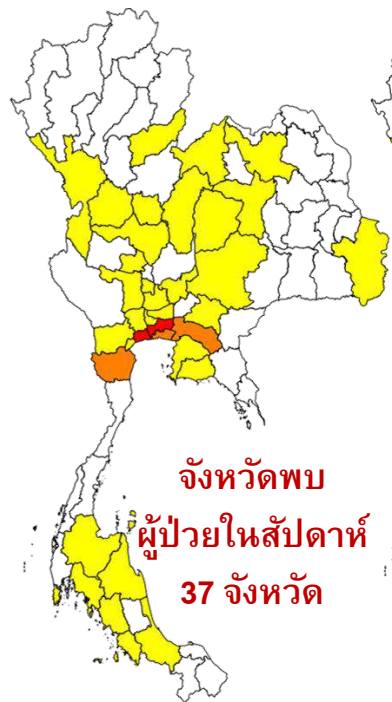
20 - 26 ธ.ค. 63
(สัปดาห์ที่ 51)

27 ธ.ค. 63 - 2 ม.ค. 64
(สัปดาห์ที่ 52)

3 - 9 ม.ค. 64
(สัปดาห์ที่ 1)

10 - 15 ม.ค. 64

18 ธ.ค. 63 - 15 ม.ค. 64

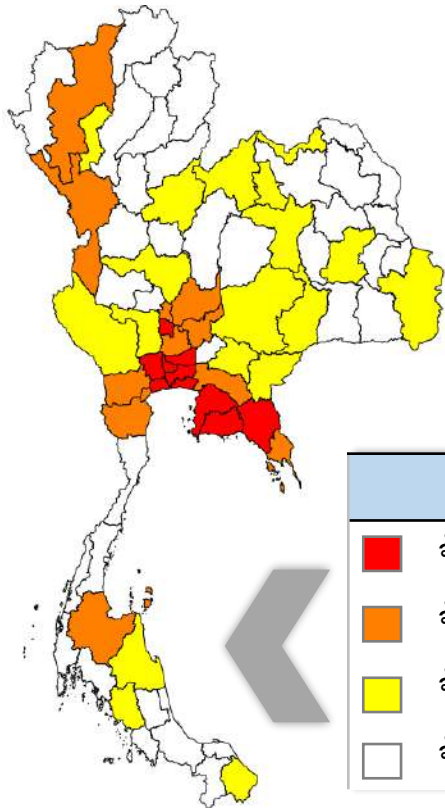


0 ราย
 1 - 10 ราย
 11 - 50 ราย
 ≥ 51 ราย



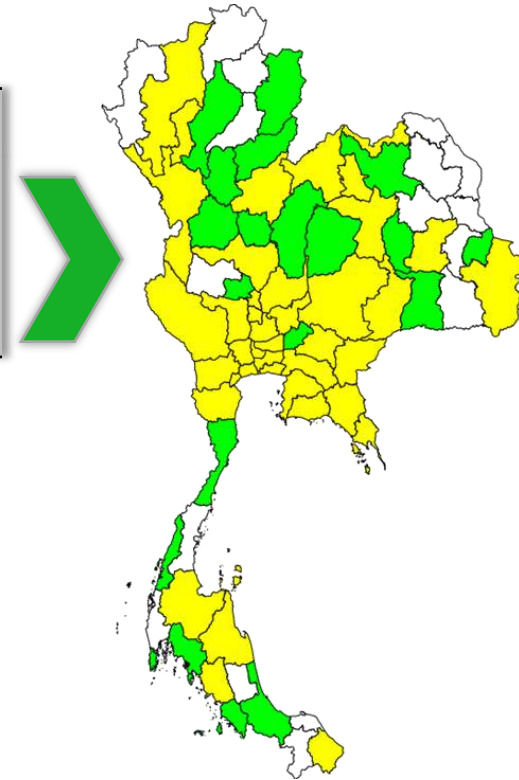
แผนที่แสดงจังหวัดที่พบผู้ติดเชื้อตามจังหวัด

(วันที่ 15 ธันวาคม 2563 - 15 มกราคม 2564)



กลุ่มจังหวัด	จำนวน
จังหวัดที่ไม่มีรายงานผู้ติดเชื้อมาก่อน	17
จังหวัดที่ไม่มีรายงานผู้ติดเชื้อช่วง 7 วันที่ผ่านมา	20
จังหวัดที่มีรายงานผู้ติดเชื้อในช่วง 7 วันที่ผ่านมา	40

กลุ่มจังหวัดที่พบผู้ติดเชื้อ	จำนวน
จังหวัดที่มีผู้ติดเชื้อสะสมมากกว่า 50 ราย	10
จังหวัดที่มีผู้ติดเชื้อสะสม 11-50 ราย	12
จังหวัดที่มีผู้ติดเชื้อสะสม 1 - 10 ราย	38
จังหวัดที่ไม่มีรายงานผู้ติดเชื้อมาก่อน	17



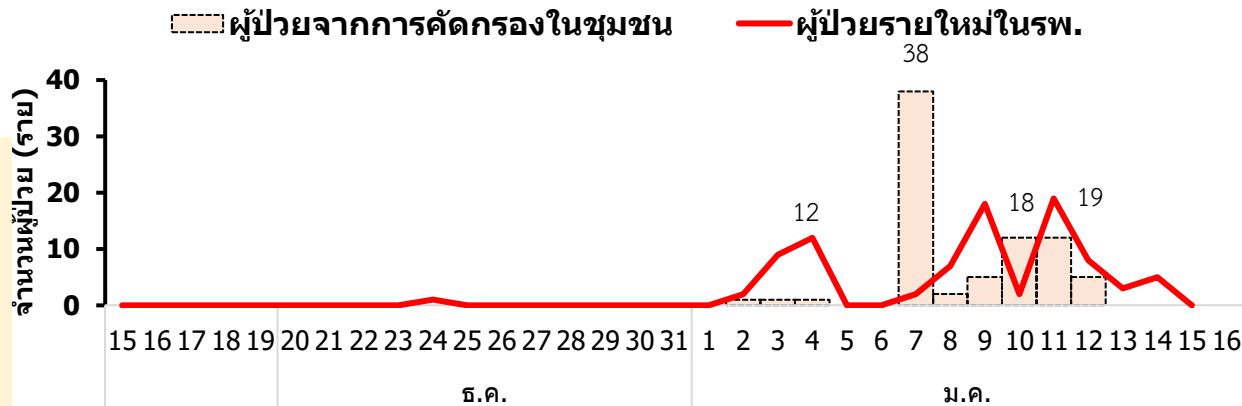


จำนวนผู้ป่วยรายใหม่ในรพ. และค้นหาในชุมชน รายวัน จังหวัดอ่างทอง สมุทรปราการ

20 ธ.ค. 2563 – 15 ม.ค. 2564

จังหวัด อ่างทอง (n=89)

- วันนี้แนวโน้มนคงที่ (ไม่พบผู้ป่วยรายใหม่)
- อัตราการพบเชื้อจากการค้นหาเชิงรุกในพื้นที่ **1.27%**
- เน้นเฝ้าระวังเชิงรุก ค้นหากลุ่มเสี่ยง และติดตามกักตัวผู้สัมผัสเสี่ยงสูงให้ครบ 14 วัน



จังหวัดสมุทรปราการ (n=309)

- วันนี้แนวโน้มนคงที่ (5 ราย)
- อัตราการพบเชื้อจากการค้นหาเชิงรุกในพื้นที่ **0.90 %**
- เน้นเฝ้าระวังเชิงรุก ค้นหากลุ่มเสี่ยง ตลาด และติดตามกักตัวผู้สัมผัสเสี่ยงสูงให้ครบ 14 วัน



หมายเหตุ: จำนวนการค้นหาผู้ป่วยเชิงรุกทั้งหมดกำลังอยู่ในขั้นตอนการรวบรวมข้อมูล

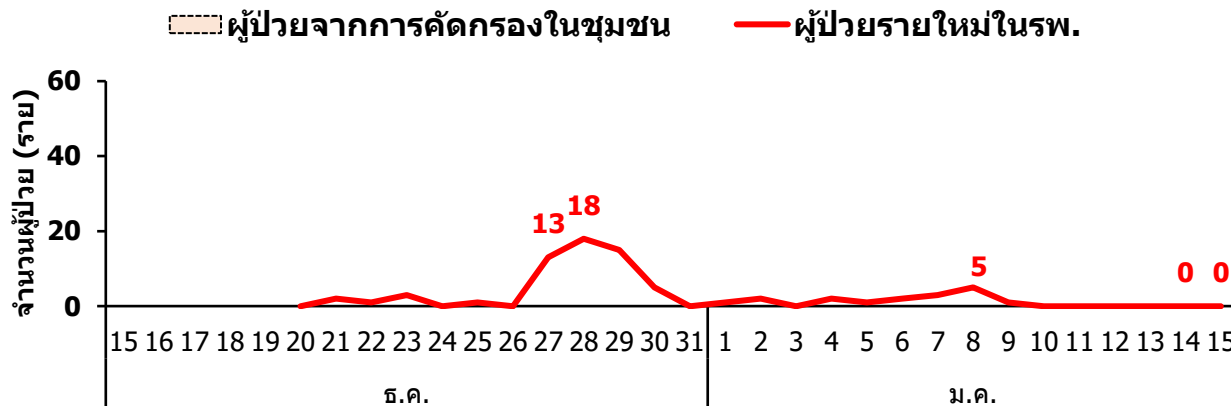


จำนวนผู้ป่วยรายใหม่ในรพ. และค้นหาในชุมชน รายวัน จังหวัดนครปฐม ปทุมธานี

20 ธ.ค. 2563 - 15 ม.ค. 2564

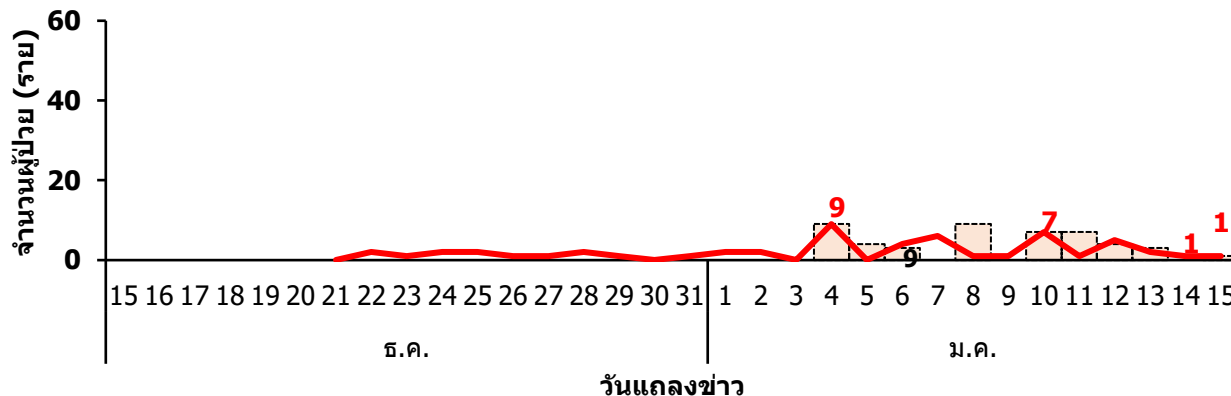
จังหวัดนครปฐม (n = 77)

- วันนี้แนวโน้มนคงที่ (ไม่พบผู้ป่วยรายใหม่)
- เน้นเฝ้าระวัง ARI/Pneumonia รพ.เอกชน ด้วย



จังหวัดปทุมธานี (n= 69)

- วันนี้แนวโน้มนเพิ่มขึ้น (1 ราย)
- อัตราการพบเชื้อจากการค้นหาเชิงรุกในพื้นที่ **0.55%**
- เน้นเฝ้าระวัง ARI/Pneumonia รพ.เอกชน



หมายเหตุ: จำนวนการค้นหาผู้ป่วยเชิงรุกทั้งหมดกำลังอยู่ในขั้นตอนการรวบรวมข้อมูล



จำนวนผู้ติดเชื้อโควิดในประเทศไทยรายใหม่ และสะสม วันที่ 18 ธ.ค. 63 – 15 ม.ค. 64 เวลา 00:00 น.

ที่	จังหวัด	18 Dec - 8 Jan	9-Jan	10-Jan	11-Jan	12-Jan	13-Jan	14-Jan	15-Jan	รวม (ราย)
รวม		5,289	198	224	224	278	132	259	154	6,758
1	สมุทรสาคร	2,981	46	73	80	176	35	208	99	3,698
2	ชลบุรี	478	40	49	20	19	14	10	4	634
3	ระยอง	504	2	15	11	9	12	11	6	570
4	กรุงเทพมหานคร	366	31	22	37	32	24	14	27	553
5	สมุทรปราการ	211	29	23	8	11	17	6	5	310
6	จันทบุรี	201	3	6	2	-	-	-	2	214
7	นนทบุรี	103	4	2	36	-	2	2	1	150
8	อ่างทอง	34	18	2	19	8	3	5	-	89
9	นครปฐม	76	1	-	-	-	-	-	-	77
10	ปทุมธานี	38	1	7	1	5	15	1	1	69
11	ตราด	32	1	-	-	-	-	-	-	33
12	พระนครศรีอยุธยา	15	6	3	3	3	-	-	-	30
13	เพชรบุรี	22	-	3	-	-	4	-	-	29
14	ฉะเชิงเทรา	15	-	1	-	2	-	1	7	26
15	กาญจนบุรี	21	1	-	-	-	-	-	-	22



จำนวนผู้ติดเชื้อโควิดในประเทศไทยรายใหม่ และสะสม วันที่ 18 ธ.ค. 63 – 15 ม.ค. 64 เวลา 00:00 น.

ที่	จังหวัด	18 Dec - 8 Jan	9-Jan	10-Jan	11-Jan	12-Jan	13-Jan	14-Jan	15-Jan	รวม (ราย)
16	สมุทรสงคราม	20	-	1	-	-	1	-	-	22
17	เชียงใหม่	10	-	5	2	2	2	-	-	21
18	ลพบุรี	7	-	8	-	6	-	-	-	21
19	ตาก	14	6	-	-	-	-	-	-	20
20	สิงห์บุรี	5	4	2	2	2	-	1	-	16
21	สระบุรี	11	1	-	-	-	-	-	-	12
22	สุราษฎร์ธานี	11	-	-	-	-	-	-	-	11
23	นครราชสีมา	9	-	-	-	-	-	1	-	10
24	พิจิตร	9	-	-	-	-	-	-	-	9
25	ชัยนาท	8	-	-	-	-	-	-	-	8
26	ปราจีนบุรี	7	1	-	-	-	-	-	-	8
27	สุพรรณบุรี	6	-	1	-	1	-	-	-	8
28	ชัยภูมิ	7	-	-	-	-	-	-	-	7
29	กระบี่	6	-	-	-	-	-	-	-	6
30	เลย	5	1	-	-	-	-	-	-	6



จำนวนผู้ติดเชื้อโควิดในประเทศไทยรายใหม่ และสะสม วันที่ 18 ธ.ค. 63 – 15 ม.ค. 64 เวลา 00:00 น.

ที่	จังหวัด	18 Dec - 8 Jan	9-Jan	10-Jan	11-Jan	12-Jan	13-Jan	14-Jan	15-Jan	รวม (ราย)
46	อำนาจเจริญ	2	-	-	-	-	-	-	-	2
47	ดรง	1	-	-	-	-	1	-	-	2
48	นราธิวาส	1	-	-	-	-	-	-	1	2
49	หนองคาย	1	-	-	-	-	1	-	-	2
50	หนองบัวลำภู	-	1	-	-	-	-	-	-	1
51	อุดรธานี	1	-	-	-	-	-	-	-	1
52	มหาสารคาม	1	-	-	-	-	-	-	-	1
53	สุโขทัย	1	-	-	-	-	-	-	-	1
54	เพชรบูรณ์	1	-	-	-	-	-	-	-	1
55	ระนอง	1	-	-	-	-	-	-	-	1
56	บุรีรัมย์	1	-	-	-	-	-	-	-	1
57	น่าน	1	-	-	-	-	-	-	-	1
58	ประจวบคีรีขันธ์	1	-	-	-	-	-	-	-	1
59	ร้อยเอ็ด	1	-	-	-	1	-	-	-	1
60	พิษณุโลก	1	-	-	-	-	1	-	-	1



**รายงาน
มาตรการ
รายวัน**

เที่ยวบินนำคนไทยที่ตกค้างกลับไทย วันที่ 15 มกราคม 2564

ข้อมูล ณ วันที่ 15 มกราคม 2564
กระทรวงการต่างประเทศ



 เวียดนาม (โฮจิมินห์) VZ3971
สุวรรณภูมิ 100 คน
คนไทยตกค้าง 00.00 น.

 จีน (กว่างโจว) AQ1007
สุวรรณภูมิ 2 คน
คนไทยตกค้าง 00.50 น.

 กาตาร์ (โดฮา) QR830
สุวรรณภูมิ 5 คน
คนไทยตกค้าง 06.35 น.

 สวิตเซอร์แลนด์ (ซูริก) LX180
สุวรรณภูมิ 30 คน
คนไทยตกค้าง 08.35 น.

 รัสเซีย (มอสโก) SU270
สุวรรณภูมิ 5 คน
คนไทยตกค้าง 10.10 น.

 ไต้หวัน (ไทเป) BR211
สุวรรณภูมิ 6 คน
คนไทยตกค้าง 10.40 น.

 สิงคโปร์ TR606
สุวรรณภูมิ 3 คน
คนไทยตกค้าง 10.55 น.

 จีน (เซินเจิ้น) ZH9003
สุวรรณภูมิ 1 คน
คนไทยตกค้าง 11.00 น.

 ซาอุดีอาระเบีย/ปากีสถาน (ผ่านดูไบ) EK384
สุวรรณภูมิ 27 คน
คนไทยตกค้าง 12.05 น.

 สหรัฐอาหรับเอมิเรตส์ (อาบูดาบี) EY406
สุวรรณภูมิ 3 คน
คนไทยตกค้าง 12.15 น.

 นอร์เวย์/โรมาเนีย (ผ่านโดฮา) QR836
สุวรรณภูมิ 49 คน
คนไทยตกค้าง 12.40 น.

 เอิโอเปีย (แอดดิสอาบาบา) ET608
สุวรรณภูมิ 48 คน
คนไทยตกค้าง 13.30 น.

 ฮองกง CX653
สุวรรณภูมิ 7 คน
คนไทยตกค้าง 14.05 น.

 เนเธอร์แลนด์ (อัมสเตอร์ดัม) KL811
สุวรรณภูมิ 7 คน
คนไทยตกค้าง 14.50 น.

 ตุรกี (อิสตันบูล) TK68
สุวรรณภูมิ 9 คน
คนไทยตกค้าง 14.55 น.

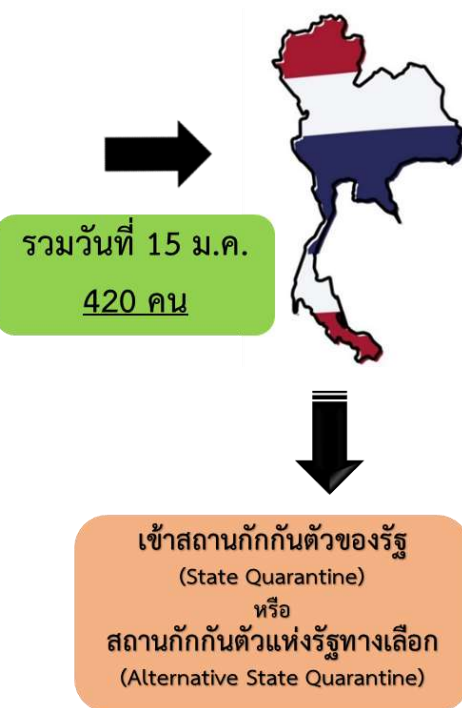
 ญี่ปุ่น (โตเกียว) NH847
สุวรรณภูมิ 1 คน
คนไทยตกค้าง 16.15 น.

 ญี่ปุ่น (โตเกียว) JL031
สุวรรณภูมิ 1 คน
คนไทยตกค้าง 17.00 น.

 สิงคโปร์ SQ712
สุวรรณภูมิ 88 คน
คนไทยตกค้าง 17.00 น.

 ฮองกง EK385
สุวรรณภูมิ 4 คน
คนไทยตกค้าง 22.50 น.

 วานูอาตู/มองโกเลีย (ผ่านโซล) OZ741
สุวรรณภูมิ 24 คน
คนไทยตกค้าง 23.10 น.



เที่ยวบินนำคนไทยที่ตกค้างกลับไทย วันที่ 16 มกราคม 2564

ข้อมูล ณ วันที่ 15 มกราคม 2564
กระทรวงการต่างประเทศ



เยอรมนี
(แฟรงก์เฟิร์ต) TG921
 **150 คน** สุวรรณภูมิ
คนไทยตกค้าง 06.59 น.

ศรีลังกา
(ผ่านสิงคโปร์) SQ8544
 **5 คน** สุวรรณภูมิ
คนไทยตกค้าง 10.55 น.

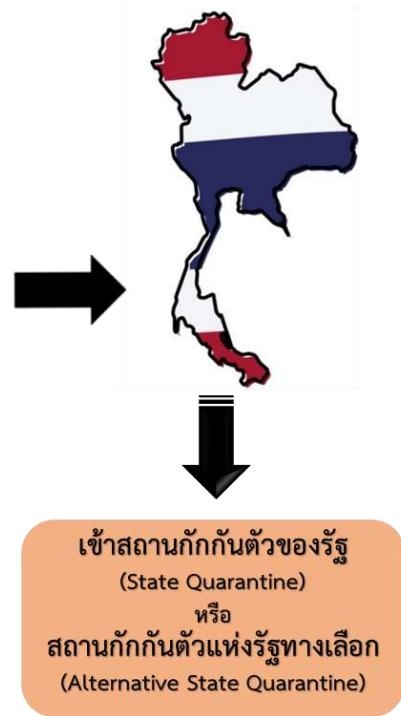
สหรัฐอาหรับเอมิเรตส์/บahrain/
ศรีลังกา (ผ่านดูไบ) EK384
  **76 คน** สุวรรณภูมิ
คนไทยตกค้าง 12.05 น.

สหรัฐอาหรับเอมิเรตส์
(อาบูดาบี) EY406
 **30 คน** สุวรรณภูมิ
คนไทยตกค้าง 12.15 น.

โรมาเนีย
(ผ่านโดฮา) QR836
 **5 คน** สุวรรณภูมิ
คนไทยตกค้าง 12.40 น.

เมียนมา
(ย่างกุ้ง) **80 คน** สุวรรณภูมิ
คนไทยตกค้าง

รวมวันที่ 16 ม.ค.
344 คน



เที่ยวบินนำคนไทยที่ตกค้างกลับไทย



ข้อมูล ณ วันที่ 15 มกราคม 2564
กระทรวงการต่างประเทศ



7 เที่ยวบิน

ญี่ปุ่น (โอซากา)
เกาหลีใต้ (โซล)
บาร์เรน (ผ่านอาบูดาบี)
บาร์เรน (มานามา)
มัลดีฟส์ (ผ่านสิงคโปร์)
ปากีสถาน (ผ่านโดฮา)
เนเธอร์แลนด์ (อัมสเตอร์ดัม)

JAN
17



8 เที่ยวบิน

มอริเชียส (ผ่านดูไบ)
ออสเตรเลีย (ซิดนีย์)
เปรู (ผ่านอัมสเตอร์ดัม)
จีน (กวางโจว)
ไต้หวัน (ไทเป) x 2
สหราชอาณาจักร (ลอนดอน)
เดนมาร์ก (โคเปนเฮเกน)

JAN
18



7 เที่ยวบิน

สหรัฐอเมริกาบริติชเอดส์ (อาบูดาบี)
จอร์แดน/โรมาเนีย (ผ่านโดฮา)
จีน (คุนหมิง)
เกาหลีใต้ (โซล) x 2
ปานามา (ผ่านอิสตันบูล)
เนปาล (กาฐมาณฑุ)

JAN
19



3 เที่ยวบิน

ไต้หวัน (ไทเป)
ฮ่องกง
ญี่ปุ่น (โตเกียว)

JAN
20



4 เที่ยวบิน

เยอรมนี (แฟรงก์เฟิร์ต)
สวีเดน (สตอกโฮล์ม)
สหรัฐอเมริกา (ผ่านโซล)
ญี่ปุ่น (โตเกียว)

JAN
21



5 เที่ยวบิน

เกาหลีใต้ (โซล)
สหรัฐอเมริกา (ผ่านโตเกียว)
โมร็อกโก (ผ่านอิสตันบูล)
นอร์เวย์ (ผ่านโดฮา)
บาร์เรน (ผ่านดูไบ)

JAN
22



ยอดสะสมตั้งแต่เริ่มโครงการ**ผู้ใช้งาน****55,100,714 คน (เพิ่ม 176,986)**

ผ่านแพลตฟอร์มไทยชนะ = 53,549,883 คน (เพิ่ม 144,133)



ผ่านแอปฯ ไทยชนะ = 1,550,831 คน (เพิ่ม 32,853)

**กิจการ/ร้านค้า
ลงทะเบียน****363,101 แห่ง (เพิ่ม 1,858)****DOWNLOAD****ดาวน์โหลดใช้
แอปพลิเคชัน****2,173,914 ครั้ง (เพิ่ม 68,833)**

เช็คอินร้าน

ร้อยละการเช็คอิน

ผ่านแพลตฟอร์ม | 90.9%

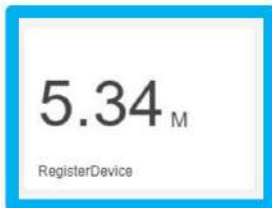


ผ่านแอปฯ | 9.1%

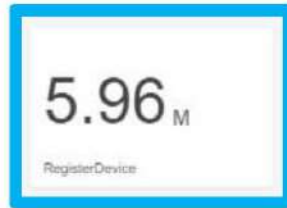
รายงานจำนวนยอดดาวน์โหลดแอปหมอชนะ ณ วันที่ 15 มกราคม 2564



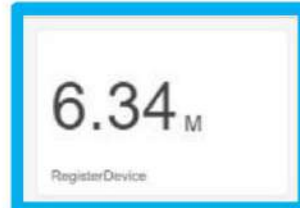
จำนวนครั้งในการดาวน์โหลด



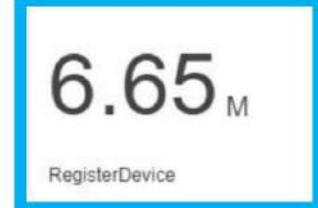
8 มกราคม 64



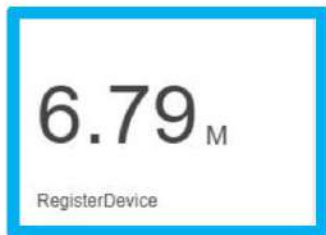
9 มกราคม 64



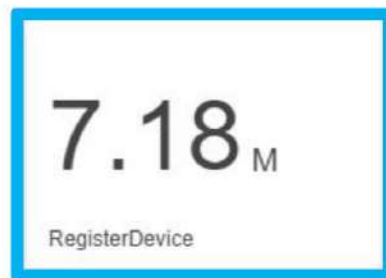
10 มกราคม 64



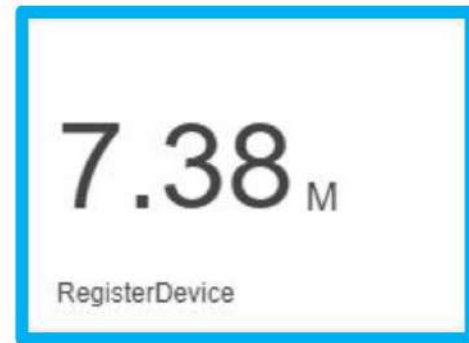
11 มกราคม 64



12 มกราคม 64



13 มกราคม 64



14 มกราคม 64

รายงานจำนวนผู้ใช้งานแอปหมอชนะ ณ วันที่ 15 มกราคม 2564



จำนวนผู้ใช้งาน (ล้านคน)

1.68

+1,011,383 คน
8 มกราคม 64

2.85

+1,175,465 คน
9 มกราคม 64

4.40

+1,549,736 คน
10 มกราคม 64

5.32

4.50

+95,293 คน
11 มกราคม 64

4.83

+333,657 คน
12 มกราคม 64

5.05

+218,483 คน
13 มกราคม 64

+271,565 คน
14 มกราคม 64



กระทรวงดิจิทัล
เพื่อเศรษฐกิจและสังคม



กรมควบคุมโรค
Department of Disease Control



DGA
Digital Government Development Agency

การแจ้งเตือนเดือนแอมซอนะ ณ วันที่ 15 มกราคม 2564

ยอดแจ้งเดือนสะสม 649 ราย

112 ราย

9 มกราคม 64
ในพื้นที่ กทม.

394 ราย

10 มกราคม 64
ในพื้นที่ กทม.

135 ราย

13 มกราคม 64
ในพื้นที่ ชลบุรี

8 ราย

14 มกราคม 64
ในพื้นที่ ชลบุรี



หมายเหตุ: ในการแจ้งเตือนจะมีจำนวน 3 ครั้ง ที่ช่วงห่าง ครั้งละ 30 นาที



ผลการปฏิบัติของ ศปม. ในพื้นที่ควบคุมสูงสุดและเข้มงวด



ศูนย์ปฏิบัติการแก้ไขสถานการณ์ฉุกเฉินด้านความมั่นคง

แผนที่สถานการณ์ Covid19 มก.ศปท.

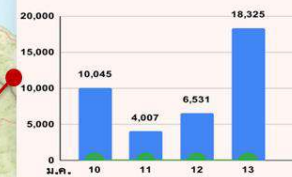
with Web App Builder for ArcGIS

การตั้งจุดตรวจ/คัดกรอง พื้นที่

สมุทรสาคร ม.ค.64



จังหวัด ม.ค.64



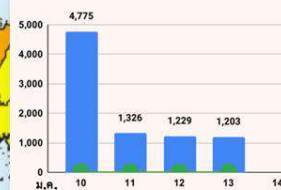
ชลบุรี ม.ค.64



ตราด ม.ค.64



ระยอง ม.ค.64



■ ผู้โดยสาร
 ● เอกสาร
 ● PUI
 APP

ผลการปฏิบัติของ ศปม. ในพื้นที่ควบคุมสูงสุดและเข้มงวด



แผนที่สถานการณ์ Covid19 มก.ศปม.

with Web AppBuilder for ArcGIS

การตั้งจุดตรวจ/คัดกรองพื้นที่ วันที่ 14 ม.ค.64

จังหวัด	สมุทรสาคร			
วันที่	ผู้โดยสาร	เอกสาร	PUI	App
14/1/2021	2,061	67	0	84



จังหวัด	ชลบุรี			
วันที่	ผู้โดยสาร	เอกสาร	PUI	App
14/1/2021	332	0	0	0



จังหวัด	ระยอง			
วันที่	ผู้โดยสาร	เอกสาร	PUI	App
14/1/2021	1,237	0	0	0



จังหวัด	จันทบุรี			
วันที่	ผู้โดยสาร	เอกสาร	PUI	App
14/1/2021	14,772	0	0	0



จังหวัด	ตราด			
วันที่	ผู้โดยสาร	เอกสาร	PUI	App
14/1/2021	1,651	0	0	0



200km

1747 8.372 Degrees

Esri, HERE, Garmin, NGA, USGS



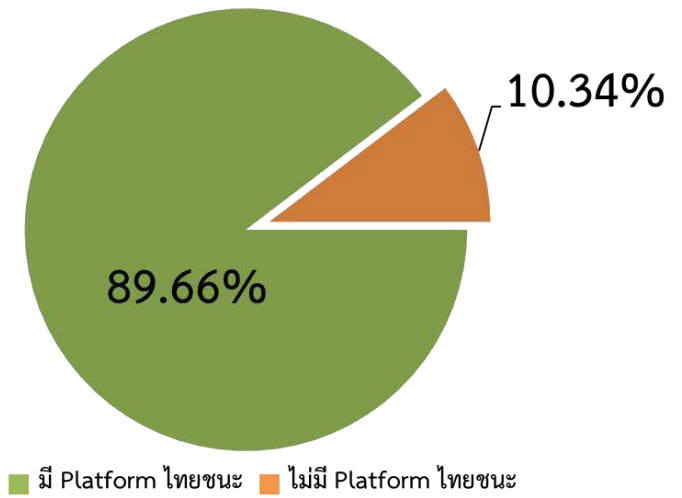
ศูนย์ปฏิบัติการแก้ไขสถานการณ์ฉุกเฉินด้านความมั่นคง

การตรวจกิจการ/กิจกรรมตามมาตรการผ่อนคลาย



ผลการตรวจ	14 ม.ค.64	1ก.ค.63-14 ม.ค.64
จำนวน	145	3,018,264
ปฏิบัติไม่ครบ	15 (10.34%)	86,512 (2.87%)
ไม่มี "ไทยชนะ"	15 (10.34%)	-
ไม่ปฏิบัติ	0 (0%)	-

ผลการตรวจ "Platform ไทยชนะ" 14 ม.ค.64



ตรวจตามมาตรการหลัก

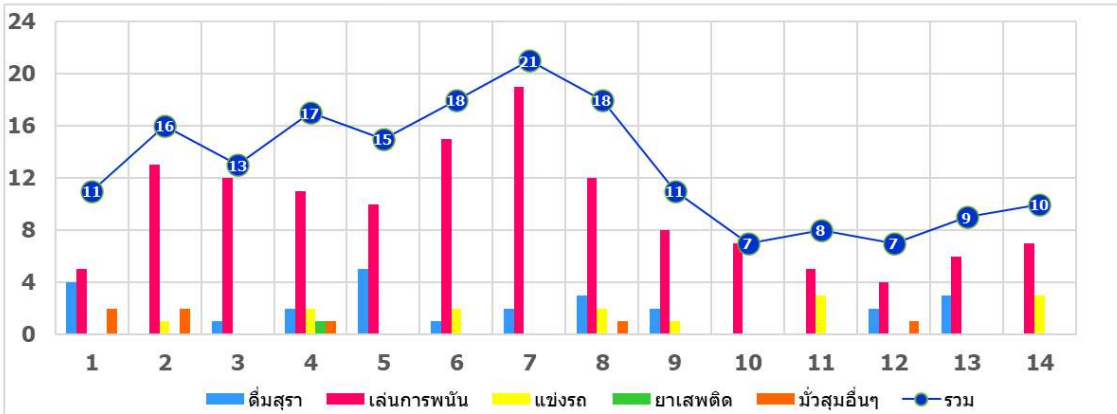
ชุดตรวจรวม	ชุดตรวจทั่วไป	ชุดตรวจส่วนกลาง
90	1,741	148



ตรวจอื่นๆ

ชุดตรวจตามมาตรการเสริม	ชุดตรวจเฉพาะ (ตามคู่มือ)
กทม. สปก.จ. สปก.อ.สปก.ต. สปท.	สธ. พณ. กก. วธ. ทส.

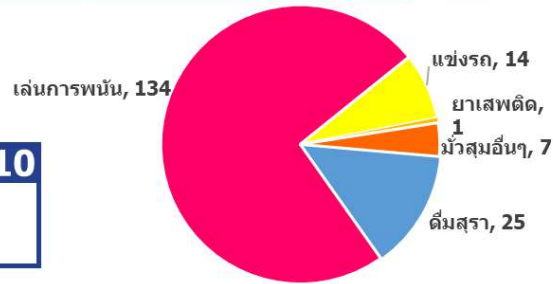
ข้อมูล ณ วันที่ 1-14 มกราคม 2564



เรื่องเรียนเรื่อง การมั่วสุม/การกระทำผิด พ.ร.ก.4



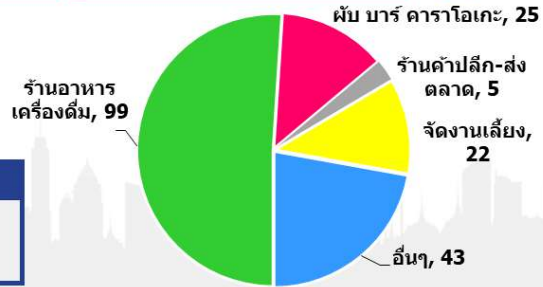
รวม+10
จำนวน
181



เรื่องเรียนเรื่อง การไม่ปฏิบัติตามมาตรฐานความปลอดภัย



รวม+9
จำนวน
194



ช่วยกัน สู้โควิด



ช่วยกัน สู้โควิด



ช่วยกัน
สู้โควิด



ช่วยกัน สู้โควิด



ช่วยกัน สู้โควิด

